

2021

Rozšiřující restaurátorský průzkum

**Dekorativních prvků na fasádě kavárny Union,
Česká Lípa**



Vypracoval: MgA. Jan Prokýšek, Popelín 5, 37855.

Čj. MK: 70407/2016

Tel.: 728301240, email: proky.soch@seznam.cz

V Popelíně dne: 9. 6. 2021

1. Lokalizace památky

Kraj: Liberecký

Okres: Česká Lípa

Obec: Česká Lípa

Dílo: Dekorativní výzdoba fasády kavárny Union.

Umístění: ulice Jindřicha z Lipé č. p. 113/24.

Číslo parcely: na pozemku p. č. 209 v k. ú. Česká Lípa

Rejstříkové číslo objektu v ÚSKP: 33401/5-5007

2. Údaje o památce

Autor: Secesní dům i s dekorativní výzdobou je projektovou realizací kanceláře John a Jisba

Datace: 1906 - 1907

Technika, materiál dekorativní výzdoby: štukové malty převážně na vápenné bázi s hydraulickými aditivami vytvořené odléváním či technikou nanášení in situ, vázy na atikách odlévané odlévací hmotou převážně na vápenné bázi.

Fasáda i se zdobnými prvky a vázami je opatřena vápennými a pravděpodobně akrylátovými či styren-akrylátovými nátěry.

Předchozí restaurátorské zásahy: Od vzniku stavby je doloženo několik zásadních zásahů obnovujícího charakteru.

- R. 1921 - architekt R. Wallerstein upravil fasádu, dekor vertikálních pásů meziokenních polí nahradil šachovnicovým ornamentem
- R. 1923 – renovace omítek Jiliem Taubnerem
- R. 1937 – dílčí opravy udržujícího charakteru od firmy O. Richter a H. Zuppelli, Bauunternehmung Böhm.-Leipa, z iniciativy tehdejší majitelky Emílie Grasslové – obnova fasády, oprava střechy, klempířské a natěračské práce apod.
- 1966-1967 – hlášen havarijní stav stropu a stavebně technických vad ve třetím patře a příprava a nařízení oprav fasády a stropních konstrukcí, k opravám pravděpodobně nedošlo
- 1972 – povolení instalace neonové reklamy „VINÁRNA UNION“
- 70. léta 20. století – rekonstrukce interiéru vinárny v 1. patře¹
- 1997-1998 – obnova a renovace havarijního stavu fasády a interiérů kavárny Union podle projektu Jiřího Jarkovského firmou a. s. Luhov Stráž pod Ralskem². Realizováno bylo převážně statické zajištění, obnoveny propadlé stropy a krovy s krytinou a celková rekonstrukce. Interiér byl vybaven podle návrhu architekta secesním zařízením. Těto obnově předcházely stavebně historický průzkum z r. 1992 od H. Čadílky a D. Černouškové, ve kterém popisují velmi špatný havarijní stav a závažné zásahy z minulých let.³

¹ Čadílek, H., Černoušková, D., Kavárna Union, Česká Lípa, stavebně historický průzkum, projekční kancelář Harald's rekonstrukce, Brno 1992, str. 33 – 36.

² Kubišová, J., Diplomová práce Architektura 20. století v České Lípě, Universita Palackého v Olomouci, Filozofická fakulta, Katedra dějin umění, Olomouc 2010, str. 28-29.

³ Exteriéry: Neodborné provedení obnovy fasády – hrubozrnný nástřik fasády, kvůli kterému následně odpadával štukový dekor, vadné konstrukce a koroze balkónových zábradlí, dožilé veškeré truhlářské prvky, rozbité vitrážové okno v 1. patře trojbokého arkýře na jižním průčelí, částečně zazděné otvory mezi nosnými pilíři a osazení nevhodných výkladců, zaslepení nárožního vstupu, vadné osazení neonové reklamy „VINÁRNA UNION“ apod.

Popelín 5, 378 53 Popelín, email: proky.soch@seznam.cz

WWW.RESTAUROVANISOCH.COM

- R. 2008 – rozsáhlé práce udržovacího charakteru firmou MISTAV-CL s.r.o., celkové vyspravení fasády a obnova a doplnění štukatérské výzdoby. Firma v roce 2009 dostala za tuto realizaci certifikát ISO 14001:2005 environmentálního managementu a ocenění Fasády roku 2008 za rekonstrukci fasády kavárny.

3. Údaje o akci

Vlastník: Město Česká Lípa

Objednavatel: Město Česká Lípa

Restaurátor: MgA. Jan Prokýšek

Posudek proveden: červen 2021

4. Popis díla

Viz Restaurátorský průzkum Dekorativních prvků na fasádě kavárny Union, Česká Lípa od Jana Prokýška z roku 2017.

5. Historický průzkum

Viz Restaurátorský průzkum Dekorativních prvků na fasádě kavárny Union, Česká Lípa od Jana Prokýška z roku 2017.

Interiéry: staticky nevyhovující dožilé konstrukce, zdemolované veškeré vnitřní zařízení, převážně kachlová kamna, dřevěné dveře, zdevastované podkroví, stěny schodiště a dřevěné prosklené stěny, nevhodné novodobé stavební úpravy v přízemí apod.

6. Koncepce rozšiřujícího restaurátorského průzkumu a navrhovaného postupu prací

Jelikož byl prvotní restaurátorský průzkum proveden pouze z plošiny, rozšiřující restaurátorský průzkum si klade za cíl zhodnotit stav omítek a dekorativních štukových prvků a ozdobných prvků z umělého kamene na fasádě kavárny Union v České Lípě v průběhu obnovujících prací v červnu roce 2021. Na jeho základě bude vyhotoven navrhovaný postup prací, který bude vycházet ze současného stavu objektu a jeho zdobných prvků a z již započatých prací, které se sestávají převážně z čištění nátěrových souvrství a navazovat na prvotní průzkum z roku 2017. Tento průzkum byl proveden v době, kdy probíhaly čistící práce. Zaměří se převážně na to, aby čištěním a zajišťujícím zásahem nedošlo k nenávratným ztrátám na uměleckohistorické hodnotě díla a navrhne možné metody zajištění plastických prvků a omítek v havarijním stavu.

7. Nálezová zpráva

Dle vizuálního průzkumu a při porovnání s předešlým průzkumem z roku 2017 je zřejmé, že poškození spojené převážně s úbytky štukové hmoty a dekorativních prvků masivně postoupily viz Zákresy poškození.

Je třeba předem upozornit na to, že fasáda a její zdobné prvky vykazují mnoho historických obnovujících zásahů s čímž je spojené i lokální spojení či navrstvení více různých v některých případech nekompatibilních materiálů. Tyto materiálové kombinace (dva odlišné štuky, štuk a nátěrový systém nebo dva odlišné nátěrové systémy) kolidují v otázkách nasákavosti, paropropustnosti, tepelné roztažnosti atp. Mezi plochami na sebe nanesených materiálů proto vznikají praskliny, které jsou v tomto případě prvotním poškozením, ke kterému se poté přidružují jiná poškození.

Z odloučených dekorativních prvků se můžeme domnívat, že je nám známa technologie výroby výzdoby a její instalace. Z materiálového průzkumu z roku 2017⁴ známe složení malt a dekorativních prvků. Obecně lze říct, že se jedná o dílensky jednotlivě odlité dekorativní prvky ze sádrového štuky, které jsou nalepeny bez větších armatur popřípadě úplně bez kotvícího materiálu (použity jsou pouze jen hřebíky) na vápennou omítku. Dlouhodobým zatékáním některé tyto hřebíky přerezivěly. Lepené plochy odloučených prvků nevykazují veliké adhezní můstky, v některých případech jsou hladké bez zdrsnění.

Z předchozího průzkumu lze potvrdit zmínku o zatékání dešťové vody a povětrnostním vlivu na praskliny mezi dekorem a fasádou a do prasklin v nátěrovém systému, které přímo namáhají a degradují fasádu a dekorativní prvky, popřípadě nedostatečným zastřešením a oplechováním. **Takto dekorovaná fasáda bude vždy náchylnější k poškození povětrnostními vlivy, nebude-li vždy stoprocentně chráněna nátěrovým systémem a na extrémně namáhaných místech oplechováním či nebude-li pravidelně obnovována hydrofobizace.**

Z výše zmíněných důvodů a náročnosti problematiky zachování a zajišťování dekorativních prvků je třeba také upozornit na **potřebu přítomnosti restaurátora(uměleckého štukatéra) při čistících a zajišťujících pracích.** Je třeba obrátit

⁴ Viz Materiálový průzkum, Restaurace – vinárna Union, Pech, m., Praha 2017.

Popelín 5, 378 53 Popelín, email: proky.soch@seznam.cz

WWW.RESTAUROVANISOCH.COM

zvýšenou pozornost na úbytek hmoty při čištění starých nátěrových vrstev a biologického znečištění. Aby se zbytečné ztráty materiálu minimalizovaly, je třeba použít vhodnou metodu a nástroje na odstraňování starých nátěrových hmot. Doporučujeme nejprve nátěry naměkčit parním čističem z nízkého tlaku a poté odstranit vhodnými restaurátorskými nástroji – speciálně tvarovanými špachtlemi a skalpely. Tato metoda je šetrná též k plastickým dekorativním prvkům, které jsou měkčí než běžně užívané fasádní nátěry.

Lokálně se na omítce bez výzdoby vyskytují místa, která jsou strukturálně dezintegrována – pískovatěji. Jsou převážně v místech, kam zatékalo. Jedná se převážně o vrchní čtvrtinu fasády.

Místy chybí celá omítková souvrství společně s plastickými prvky, čímž je odhaleno cihlové zdivo či jádrová omítka.

Kolem oken, která jsou novodobě vyměněna, se nachází PU pěna, která je již dožilá a po estetické stránce se nezapojuje. V některých místech je ponechána ve větším množství a je třeba zednický lépe zapravit.

Na balkóně na jižní straně se nacházejí starší masivní opravy omítek, tmavě šedé barvy. Buď s přídavkem flexi lepidla nebo s vysokým množstvím cementu, což je nekompatibilní s vápennými omítkami z hlediska tvrdosti a paropropustnosti.

8. Navrhovaný postup restaurátorského zásahu

Za současného stavu a poškození doporučujeme následující postup.

Před započatím a v průběhu restaurátorských prací bude vedena dokumentace dochovaného stavu.

Následující práce je třeba provádět za odborného dohledu restaurátora nebo alespoň uměleckého štukatéra, jelikož je třeba vyhodnotit stav každého prvku individuálně.

- Celoplošné sejmutí akrylátových nátěrů. Doporučujeme metodu naměkčení starých dožilých nátěrů parním čističem za nízkého tlaku a poté odstranit vhodnými restaurátorskými nástroji – speciálně tvarovanými špachtlemi a skalpely. Tímto se minimalizuje zbytečné poškození povrchů a ztrátu autentické hmoty.
- Při čištění je třeba stálý odborný dozor restaurátora/štukatéra, jelikož je třeba zároveň s tím revidovat popřípadě znovu obnovit připevnění dekorativních prvků. Některé prvky, u kterých lze předpokládat, že samy odpadnou, je třeba sejmut. Adhezni plochu je třeba zdrsnit a znovu přilepit pomocí nerezových armatur zpět na fasádu. Jiné bude stačit injektáží přilepit popřípadě opět podpořit nerezovou armaturou. V tomto kroku je obzvláště nutná pečlivá fotodokumentace. Oddělené části je třeba pečlivě inventarizovat.
- Je možné, že při celoplošném snímání starých nátěrů na omítce se lokálně nepodaří vrstvy sejmut. Tyto místa je třeba mechanicky zdrsnit a okraje rozbrousit, čímž se vytvoří adhezni můstek pro nové nátěry.
- Lokálně je třeba odstranit místa na omítce, která jsou bez výzdoby a vykazují známky masivního pískovatění. Jsou převážně v místech, kam zatékalo.
- PU pěnu kolem oken je třeba minimalizovat nebo částečně nahradit materiálem pro historický objekt a poté zednický zapravit.

- Šedivé opravy balkonu na jižní straně je třeba celkově odstranit a nahradit omítkami na vápenné bázi.
- Je třeba vrcholové prvky očistit od biologického napadení a aplikovat biocidní ošetření. Poté je třeba důkladně zrevidovat jejich stav. V současné době je možné na válcových vázách provést jeden z posledních konsolidačních zákroků.
- Po důkladném vyschnutí bude provedeno hloubkové zpevnění plastických prvků a ponechaných omítkových souvrství konsolidantem na organokřemičité bázi.
- Místa s masivní dezintegrací hmoty – místa bez plastické výzdoby – je třeba odborně revidovat restaurátorem/štukatérem, vyhodnotit stav a
 - A) místa kde zatékalo lokálně sejmout a poté konsolidovat
 - B) provést konsolidaci infuzemi a injektáž
 - C) kombinace těchto dvou metod
- Praskliny a duté plochy je třeba vyinjektovat konsolidantem a injektážní směsí na vápenné bázi. Praskliny před injektáží je třeba lehce otevřít, aby bylo možné do těchto míst vpravit větší množství injektážní hmoty.
- Doplnění chybějících omítek minerální hmotou na vápenné bázi.
- Doplnění chybějících plastických prvků. Menší chybějící části lze doplnit tmelením minerálním tmelem na vápenné bázi s přídavkem sádry kvůli kompatibilitě. Tato směs bude vhodná zejména na opravy povrchového rázu. Upozorňujeme, že je zcela nevhodné použití sáder a jejich směsí určených na sádkartony!!! Z důvodu mnohonásobně větší nasákavosti materiálu a nestálosti v exteriérových podmínkách.
- Plastické chybějící prvky rozsáhlejší velikosti je třeba odformovat ze stejných opakujících se kusů a ve formě odlitku připevnit na nerezové armatury na fasádu. Odlévat se budou z vápenné odlévací hmoty s přídavkem sádry – hmoty co možná nejvíce se přibližujícím původním odlitkům.
- Po doplnění hmot je třeba aplikovat ochranný fasádní nátěr. Doporučujeme aplikaci silikonového nátěrového systému od firmy specializující se na historické objekty (např. Remmers nebo Immesta). Je třeba odborná konzultace a pomoc s výběrem nátěrového systému od technologa, který je za firmu schopen převzít záruku za nátěr aplikovaný na fasádu. Tato zvýšená pozornost je třeba, vzhledem k materiálové různorodosti, která se na fasádě vyskytuje. Je třeba, aby měl dobrou adhezi ke všem podkladním materiálům včetně případným ponechaným akrylátovým nátěrům a též aby byla zajištěna jeho paropropustnost a zároveň hydrofobita.

9. Navrhované použité materiály a technologie

Materiály a technologie budou vybírány na základě zkušeností zhotovitele-restaurátora a konzultací se zástupcem památkové péče a zástupcem objednatele/investora. Použity mohou být následující materiály.

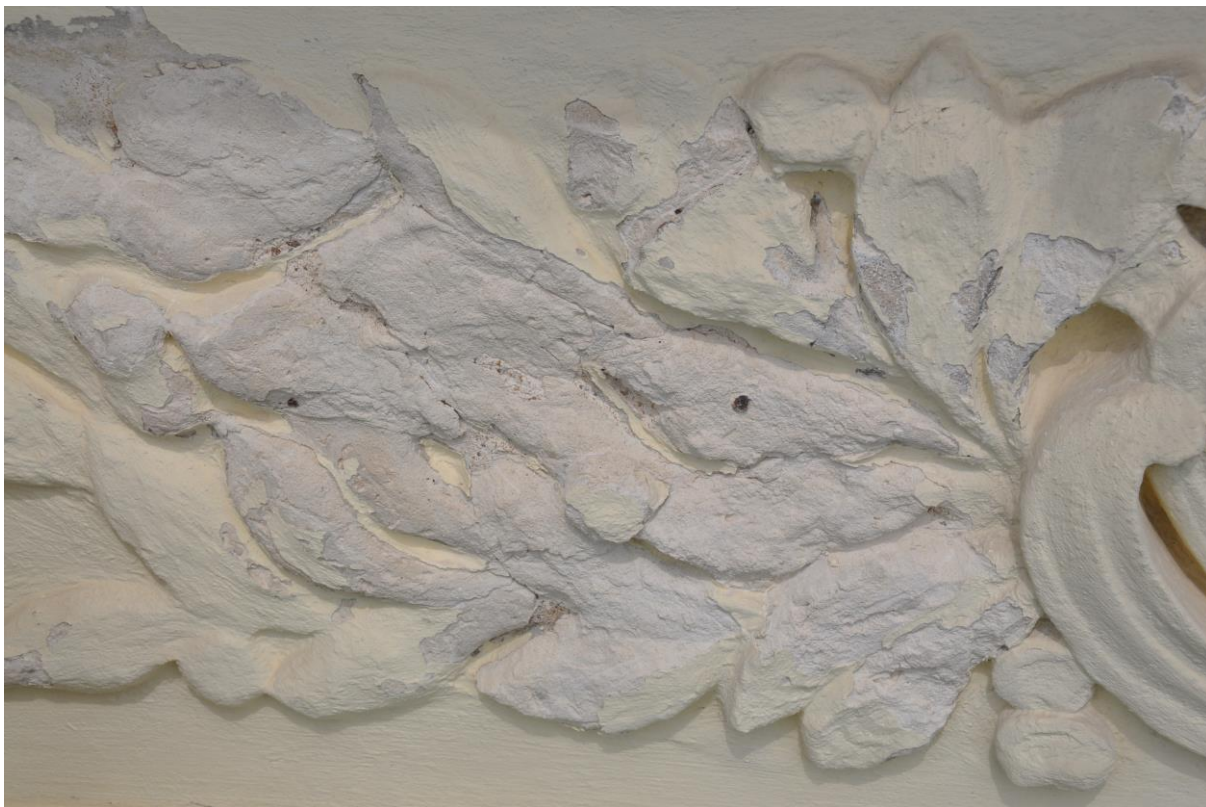
Úkon	Technika
	Materiál
Čištění	Silonové kartáče a štětce s různou délkou a tvrdostí vlasu
	Mechanické snímání pomocí oplachu vodou, regulovaná tlaková voda
Injektáž	Injektáž
	Injektážní směs na základě směsného hydraulického vápenného pojiva Vapo injekt, Aqua Barta, Ledan D2
Biocidní ošetření	Napouštění štětcem, aplikace pomocí stříčky
	peroxidová voda, líh, ajatin
Konsolidace	Smáčením
	Zpevňovač na bázi organokřemičitanu nebo Funcosil steinfesstiger 100 popřípadě KSE 300 HV, Remmers, Fixasil OH sch 07, chemie Slaný,
Lepení	Epoxydová, polyesterová pryskyřice, nerezové armatury
Tmelení, spárování	nanášením
	dvouvrstvý štuk - vápenná kaše, bílý portlandský cement, kombinace písků, slabě koncentrovaná akrylátová disperze, nerezové armatury
Nátěrový systém	Flexibilní silikonový nátěr od firmy Remmers nebo Immesta

V Popelíně, dne 17. 6. 2021

MgA. Jan Prokýšek



10. Fotodokumentace



Obrázek 1 - Poškození způsobené nedostatečnou paropropustností akrylátového nátěru



Obrázek 2 - Fotodokumentace úbytku hmoty, drobné úbytky i úbytky celých plastických celků



Obrázek 3 - Plastický prvek, stav po očištění



Obrázek 4 - Odhalené místo, kde byl odlitek přestukován

*Popelín 5, 378 53 Popelín, email: proky.soch@seznam.cz
WWW.RESTAUROVANISOCH.COM*



Obrázek 5 - Oprava nevhodným materiálem, který obsahuje velké množství cementu nebo flexilepidlo



Obrázek 6 - Poškozená vrcholová váza z umělého kamene



Obrázek 7 - Poškození způsobené stáním vody na vrcholu odlitku



Obrázek 8 - Místa po odpadlých odlitcích vejčců, patrné nedostatečné zdrsňení povrchu a jeden kovový hřebík



Obrázek 9 - Místo po odpadlém odlitku, patrné nedostatečné zdrsnění povrchu



Obrázek 10 - Poškozený odlitek vyztužený rezivějícím drátem a jutou



Obrázek 11 - Poškozený vejcovec



Obrázek 12 - Pískující omítka, místo po odpadlých odlítech



Obrázek 13 - Nadměrné množství stárnoucí PU pěny



Obrázek 14 - Poškozená ostění oken



Obrázek 15 - Detail odhaleného jádra odlitků, po ztrátě nátěru a vrchní vrstvy hmoty s pojivem



Obrázek 16 - Poškození povrchu plastických prvků po zvolení špatné metody čištění nátěrů



Obrázek 17 - Strukturálně dezintegrovaný pilástr



Obrázek 18 - Fotodokumentace úbytku hmoty, drobné úbytky i úbytky celých plastických celků



Obrázek 19 - Stav pilastru po očištění nátěrů



Obrázek 20 - Dezintegrace vrchní vrstvy štuky naneseného na čochce



Obrázek 21 - Stav kytky po očištění části nátěru



Obrázek 22 - Prosvítající původní barevnost pod štukem



Obrázek 23 - Stav prvku po částečném očištění



Obrázek 24 - Odhalená rezivějící armatura kotvení

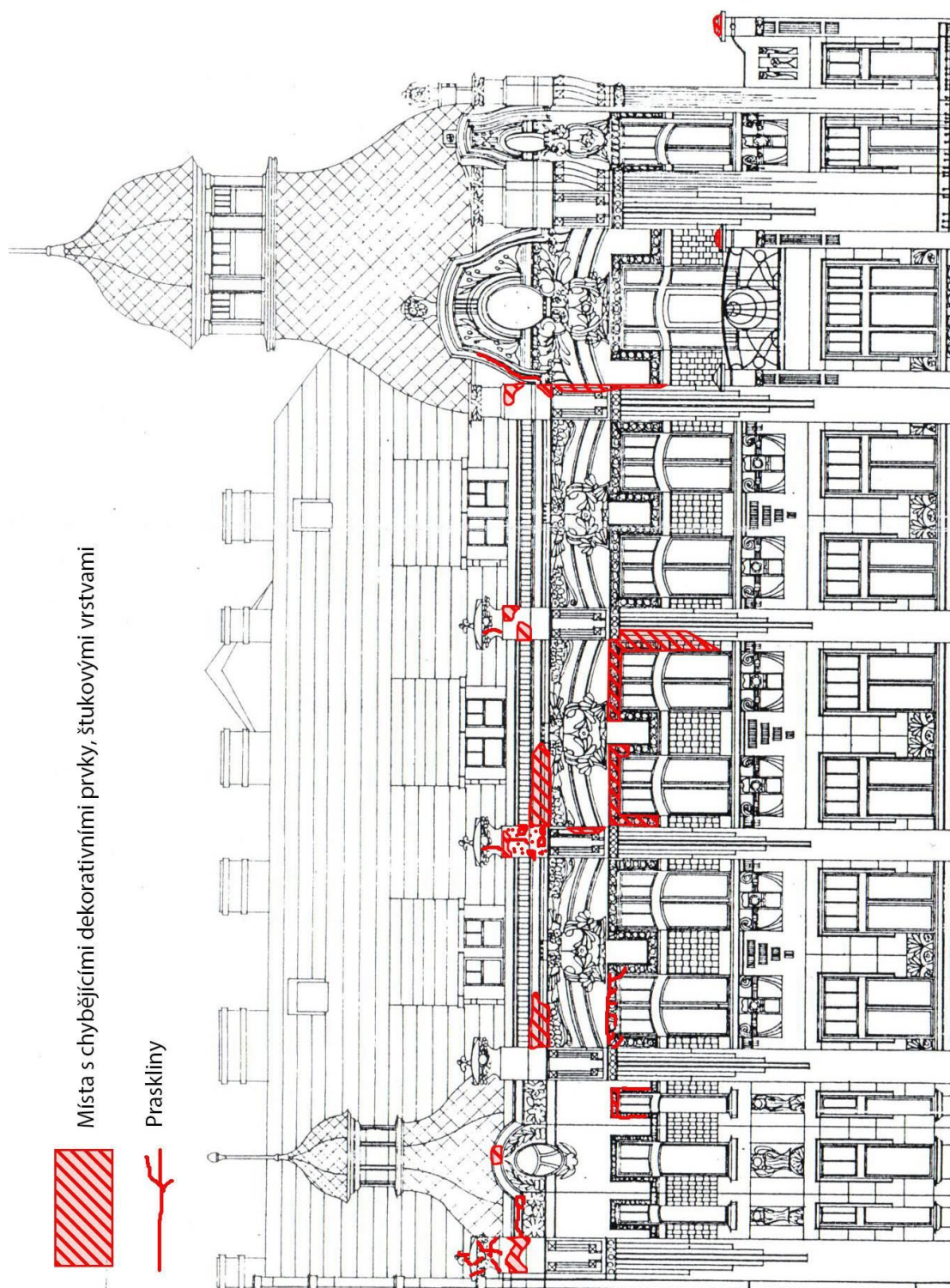


Obrázek 25 - Stav prvku po částečném očištění

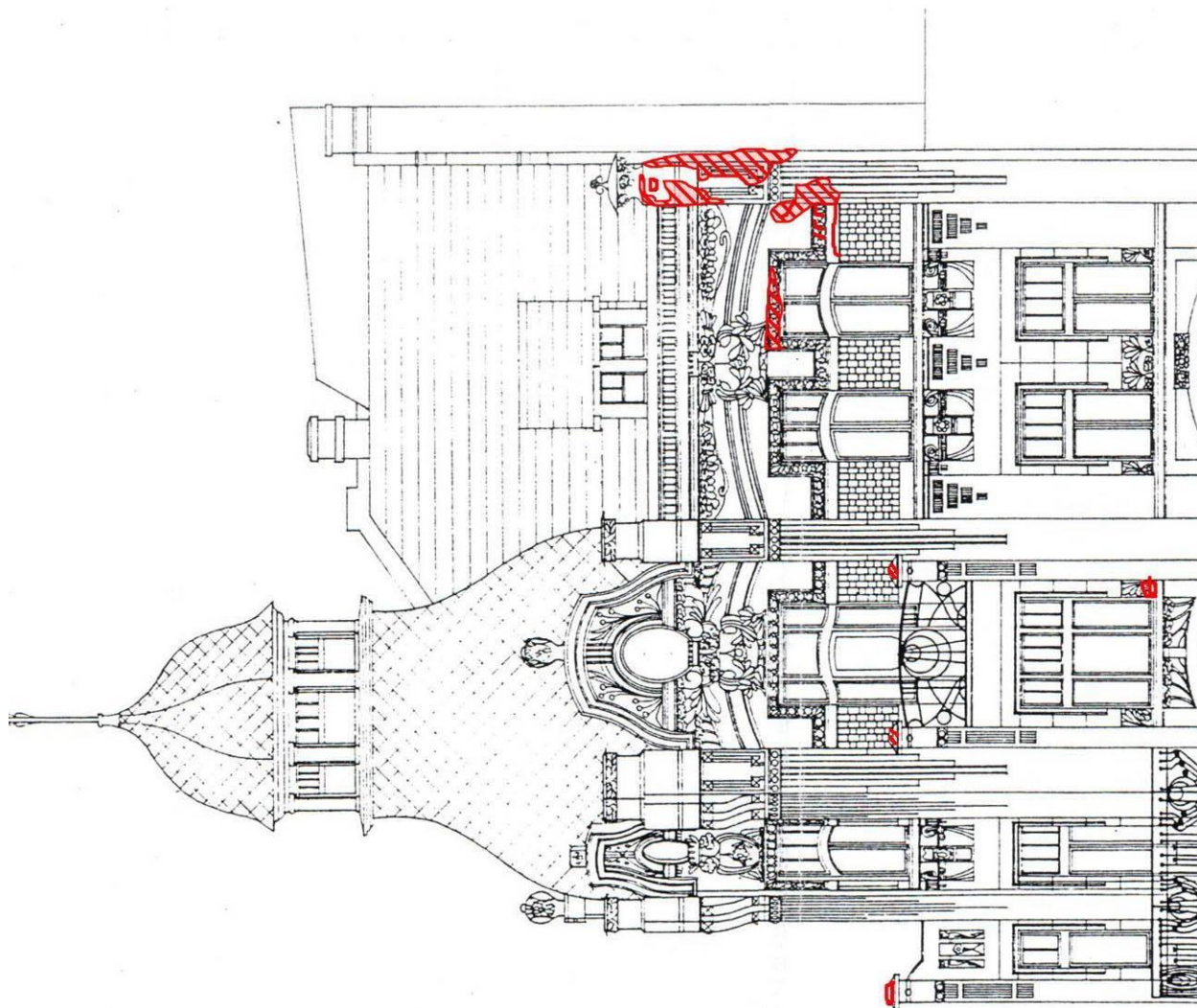


Obrázek 26 - Neinventarizované odpadlé prvky

11. Zákresy poškození

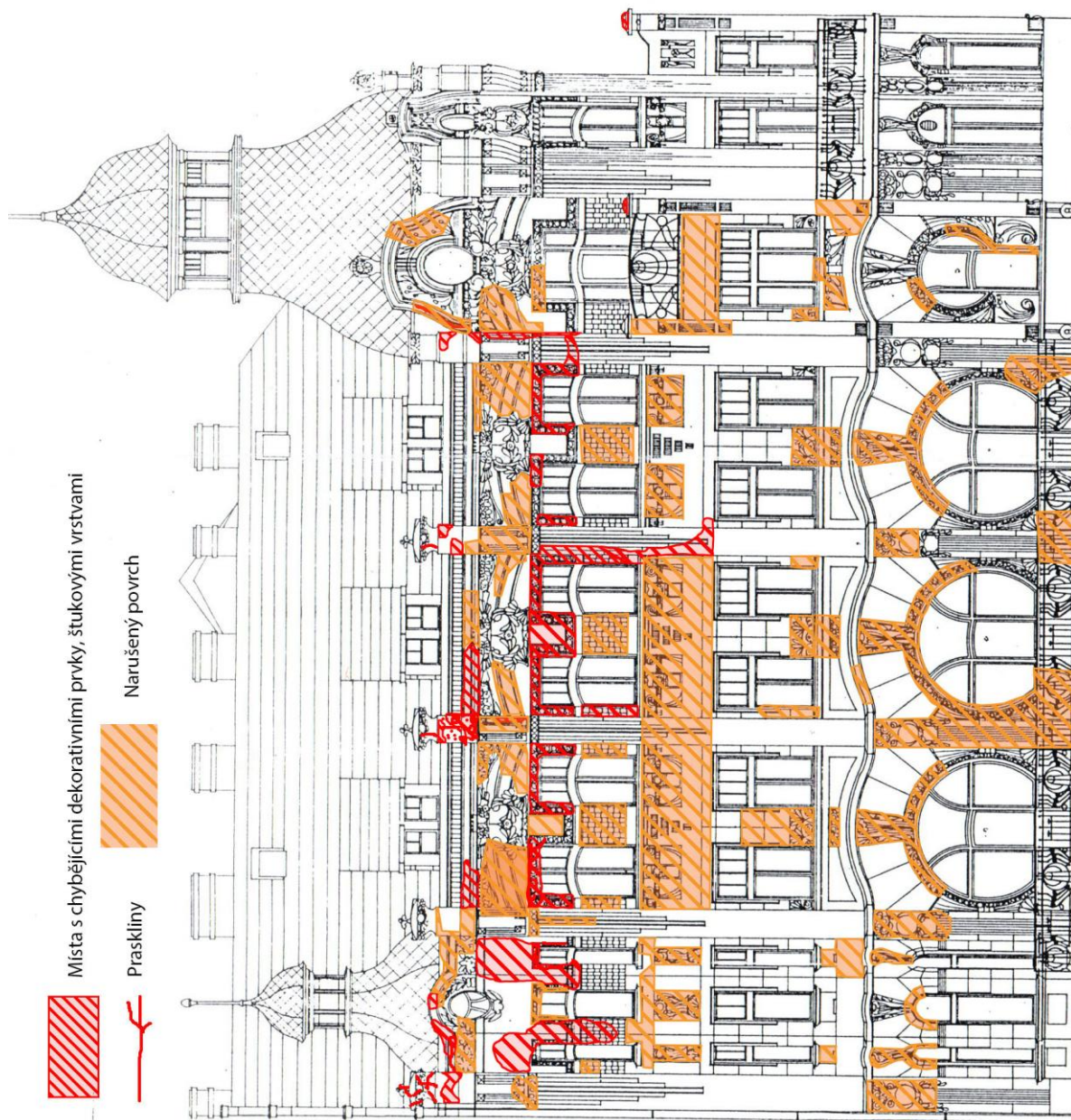


Obrázek 27 - Jižní strana, 2., 3. a 4. patro, zakres nejvíce poškozených míst, praskliny, chybějící štukové prvky a omítky, stav v roce 2017



Obrázek 28 - Východní strana, 2., 3. a 4. patro, zakres nejvíce poškozených míst, praskliny, chybějící štukové prvky a omítky, stav v roce 2017

Popelín 5, 378 53 Popelín, email: proky.soch@seznam.cz
WWW.RESTAUROVANISOCH.COM



Obrázek 29 - Jižní strana, 2., 3. a 4. patro, zakres nejvíce poškozených míst, praskliny, chybějící štukové prvky a omítky, stav v roce 2021